

OBECNÉ STUDIJNÍ PŘEDPOKLADY

5. třída

V každé z následujících úloh vyberte slovo, které se **nejvíce** blíží **opačnému** významu slova v zadání.

1.

ČESTNÝ

- (A) lakomý
- (B) hrubý
- (C) podlý
- (D) krutý
- (E) zlý

2.

NEZDAR

- (A) pochvala
- (B) úspěch
- (C) radost
- (D) naděje
- (E) povzbuzení

3.

OBLÝ

- (A) hrbolatý
- (B) vrásčitý
- (C) tvarovaný
- (D) hranatý
- (E) nabroušený

4.

CHVATNĚ

- (A) loudavě
- (B) úsporně
- (C) mírně
- (D) skromně
- (E) netrpělivě

5.

ODEBRAT

- (A) složit
- (B) přidat
- (C) splnit
- (D) rozmnožit
- (E) připevnit

6.

NÁRŮST

- (A) odklad
- (B) oslabení
- (C) odpad
- (D) ztráta
- (E) snížení

V každé z následujících úloh vyberte dvojici slov, mezi nimiž je vztah **nejpodobnější** vztahu mezi dvojicí slov v zadání.

7.

CHLUP : SRST

- (A) alej : křoví
- (B) slza : oko
- (C) keř : strom
- (D) koberec : podlaha
- (E) divák : publikum

8.

ŠKŮDCE : MANDELINKA

- (A) zloděj : okradený
- (B) kolotoč : houpačka
- (C) pašerák : celník
- (D) koření : pepř
- (E) telefon : televize

9.

PODRÁŽDĚNÝ : VZTEKLÝ

- (A) nervózní : klidný
- (B) namodralý : modrý
- (C) zlobivý : potrestaný
- (D) zemřelý : popravený
- (E) hladový : žíznivý

10.

TUHÝ : PRUŽNOST

- (A) prohaný : neupřímnost
- (B) bolestivý : radost
- (C) spící : bdělost
- (D) starý : spolehlivost
- (E) lakomý : vděčnost

11.

OHEŇ : HASIT

- (A) špína : čistit
- (B) zločin : soudit
- (C) nemoc : trpět
- (D) závod : trénovat
- (E) povodeň : plavat

12.

ZPĚVÁK : SBOR

- (A) skladatel : orchestr
- (B) pacient : nemocnice
- (C) lokomotiva : vlak
- (D) generál : armáda
- (E) hvězda : souhvězdí

V každé z následujících úloh vyberte slovo či dvojici slov nebo výrazů, které se **nejlépe** hodí na vynechaná místa ve větě v zadání.

13.

I když existenci života na jiných planetách dosud nikdo _____, autoři sci-fi ji mají za téměř _____.

- (A) neukázal – potvrzenou
- (B) neprokázal – jistou
- (C) nepozoroval – hotovou
- (D) nedokázal – možnou
- (E) nepopsal – reálnou

14.

Po startu měli běžci ještě dost sil, ale pak tempo _____, protože únava _____ dřív nebo později na každého.

- (A) sláblo – čekala
- (B) ustávalo – působila
- (C) zpomalovalo – ukázala
- (D) upadalo – číhala
- (E) klesalo – dolehla

15.

Každý může svým chováním k přírodě _____, v jakém stavu ji _____ příštím generacím.

- (A) určit – ušetříme
- (B) dokázat – svěříme
- (C) podpořit – přenecháme
- (D) ukázat – odkážeme
- (E) ovlivnit – zanecháme

16.

_____ změna počasí nás zaskočila hlavně svou rychlostí a tím, k jak _____ zhoršení došlo.

- (A) Rychlá – úplnému
- (B) Rozsáhlá – neobvyklému
- (C) Nepatrná – nápadnému
- (D) Náhlá – výraznému
- (E) Zhoršená – dramatickému

17.

Domluva o programu výletu nebyla _____, protože v oddíle se _____ dětí z různých koutů světa.

- (A) jednoduchá – sešly
- (B) dlouhá – potkaly
- (C) složitá – dohodly
- (D) úspěšná – střetly
- (E) těžká – viděly

18.

Fotbalistům Slávie se nejenže _____ získávat míč, ale ani se nestíhali vracet a _____ útokům hostů.

- (A) neumožnilo – uhýbat
- (B) nechtělo – nahrávat
- (C) nedařilo – bránit
- (D) nebránilo – vyhýbat
- (E) nedokázalo – čelit

V následujících úlohách vycházejte pouze z informací uvedených v úvodním textu. Každou úlohu řešte nezávisle na ostatních.

TEXT K ÚLOHÁM 19 AŽ 22

Abúsír, jedno z velkých královských pohřebišť panovníků Staré říše, slavných stavitelů pyramid, se nachází přibližně 30 km jižně od Káhiry, na západním břehu Nilu, na samém okraji pouště. Tato lokalita je na východě ohraničena úrodným nilským údolím, kde kypí život, na západě pak Libyjskou pouští, která byla kdysi stejně jako i dnes symbolem smrti a zapomnění, říší mrtvých. Ostrý přechod mezi těmito dvěma protipóly je jakousi branou, pojátkem mezi světem živých a světem mrtvých. Na tomto rozhraní vznikala staroegyptská pohřebišť. V době 3. tisíciletí př. Kr. zde vzniklo i pohřebišť abúsírské. Do Abúsíru se dnešní návštěvník dostane ani ne za hodinu jízdy z centra Káhiry. Již během cesty potkává doklady těsné provázanosti současného a starověkého Egypta. Na cestě totiž mine vesnici Bedrašén, jejíž staroegyptský název, „Západní osídlení“, odkazuje na dnes již neexistující starověkou sídelní aglomeraci. Přímo na východ od Abúsíru, ve vzdálenosti necelého kilometru vzdušnou čarou, se nalézá dnes pouze malá vesnička Azízija. Podle ústního vyprávění byl právě na tomto místě biblický Josef marně sváděn Putifarovou ženou a poté, na základě falešného obvinění, uvržen do vězení.

(zdroj: internet)

19.

Kde se podle uvedeného textu nachází vesnice Bedrašén?

- (A) 30 kilometrů jižně od Káhiry
- (B) na místě vesnice Azízija
- (C) mezi Káhirou a Abúsírem
- (D) v Libyjské poušti
- (E) v říši mrtvých a zapomnění

20.

Co v egyptských představách znázorňovalo podle uvedeného textu říši mrtvých?

- (A) hrobka panovníka
- (B) centrum Káhiry
- (C) Bedrašén
- (D) pyramidy v Gíze
- (E) Libyjská poušť

21.

Ke kterému místu se podle uvedeného textu vztahuje příběh o uvěznění biblického Josefa?

- (A) ke Káhiře
- (B) k Libyjské poušti
- (C) k Abúsíru
- (D) k vesnici Azízija
- (E) k Bedrašénu

22.

Které z následujících tvrzení o Abúsíru **odporuje** informacím v uvedeném textu?

- (A) Abúsír leží na místě původní vesnice Azízija.
- (B) Abúsír leží západně od údolí řeky Nil.
- (C) 30 kilometrů severně od Abúsíru se nachází Káhira.
- (D) Abúsír leží východně od Libyjské pouště.
- (E) Přibližně 1 km od Abúsíru se nachází vesnice Azízija.

Následující úlohy se vztahují k textu a uvedeným podmínkám. Každou úlohu řešte nezávisle na ostatních.

TEXT K ÚLOHÁM 23 AŽ 26

Jirka má v pondělním rozvrhu 4 vyučovací hodiny: angličtinu, češtinu, matematiku a tělocvik. Každý předmět vyučuje jiný učitel: Bárta, Coufal, Douda a Fiala. Víme, že:

- Angličtina je v rozvrhu později než čeština i než matematika.
- Coufal učí svůj předmět až po Fialovi i po Bártovi.
- Tělocvik není ani první, ani poslední hodinu.
- Douda učí hned první hodinu, ale ne češtinu.

23.

Které z následujících tvrzení je v souladu s uvedenými podmínkami?

- (A) Druhou hodinou v rozvrhu je angličtina.
- (B) Tělocvik je v rozvrhu hned po angličtině.
- (C) První hodinou v rozvrhu je matematika.
- (D) Druhou vyučovací hodinu učí Coufal.
- (E) Douda vyučuje angličtinu.

24.

Kolikátou hodinou může být v rozvrhu angličtina?

- (A) jen třetí
- (B) jen čtvrtou
- (C) jen druhou nebo třetí
- (D) jen třetí nebo čtvrtou
- (E) jen druhou nebo čtvrtou

25.

Kdo může mít v rozvrhu hodinu těsně před Coufalem?

- (A) jen Douda
- (B) jen Bárta
- (C) jen Fiala
- (D) jen Douda nebo Bárta
- (E) jen Bárta nebo Fiala

26.

Které předměty může vyučovat Douda?

- (A) jen matematiku
- (B) jen angličtinu
- (C) jen tělocvik
- (D) jen tělocvik nebo angličtinu
- (E) jen angličtinu nebo matematiku

TEXT K ÚLOHÁM 27 AŽ 30

Na letním táboře se sešly čtyři dívky s příjmením podle některé barvy (Bílá, Černá, Zelená, Modrá). Každá z nich měla jiné křestní jméno (Lucie, Jana, Kamila, Tereza) a každá byla z jiného města (Opava, Břeclav, Sokolov, Liberec). Víme, že:

- Lucie se nejmenuje Bílá ani Černá a je ze Sokolova.
- Z Břeclavi není Jana ani Kamila.
- Jana se jmenuje Modrá.

27.

Které z následujících tvrzení je v souladu s uvedenými podmínkami?

- (A) Lucie je z Liberce.
- (B) Kamila je z Opavy.
- (C) Tereza se jmenuje Modrá.
- (D) Dívka z Liberce se jmenuje Zelená.
- (E) Jana je ze Sokolova.

28.

Které z následujících tvrzení **nemůže** platit?

- (A) Dívka z Liberce se jmenuje Černá.
- (B) Kamila je z Opavy.
- (C) Jana je z Liberce.
- (D) Kamila se jmenuje Zelená.
- (E) Tereza se jmenuje Bílá.

29.

Která z dívek může bydlet v Liberci?

- (A) kterákoli z dvojice Jana, Kamila
- (B) kterákoli z dvojice Kamila, Tereza
- (C) kterákoli z dvojice Tereza, Jana
- (D) jen Jana
- (E) jen Tereza

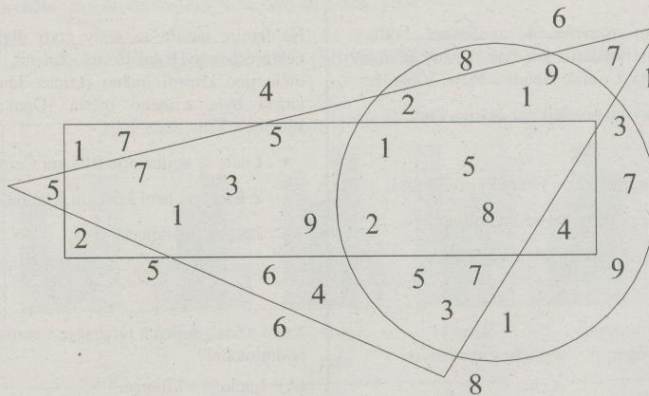
30.

Které příjmení může mít Kamila?

- (A) jen Černá
- (B) jen Bílá
- (C) jen Zelená
- (D) kterákoli z dvojice Černá, Bílá
- (E) kterákoli z dvojice Zelená, Černá

OBRÁZEK K ÚLOHÁM 31 AŽ 34

Na obrázku jsou tři obrazce: obdélník, elipsa a trojúhelník. Uvnitř i vně těchto obrazců jsou různá čísla.



31.

Jaký je součet čísel, která leží zároveň uvnitř elipsy i uvnitř trojúhelníka, ale vně obdélníka?

- (A) 14
- (B) 18
- (C) 27
- (D) 35
- (E) 52

32.

Kolik lichých čísel leží uvnitř obdélníka a současně vně elipsy i vně trojúhelníka?

- (A) 0
- (B) 2
- (C) 3
- (D) 4
- (E) 5

33.

Kolik čísel leží uvnitř elipsy a současně vně trojúhelníka?

- (A) 2
- (B) 4
- (C) 5
- (D) 6
- (E) 7

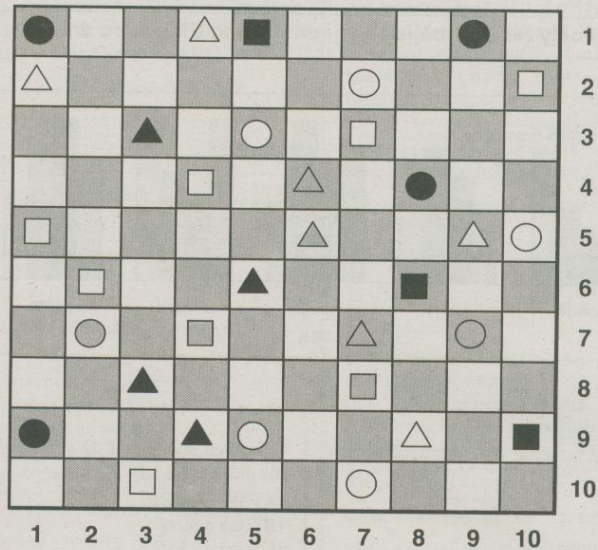
34.

Kolik lichých čísel větších než 3 a současně menších než 8 leží uvnitř elipsy?

- (A) 5
- (B) 4
- (C) 3
- (D) 2
- (E) 1

OBRÁZEK K ÚLOHÁM 35 AŽ 38

Na obrázku je šachovnice s deseti vodorovnými řadami a deseti sloupci. Vně šachovnice jsou čísla řad a sloupců. Šachovnice obsahuje bílé, šedé a černé čtverečky, kroužky a trojúhelníky v bílých nebo šedých polích.



35.

Kolik je v řadách se sudým číslem celkem bílých trojúhelníků v bílých polích?

- (A) žádný
- (B) jeden
- (C) dva
- (D) čtyři
- (E) více než čtyři

36.

Kolik je celkem černých symbolů (čtverečků, kroužků a trojúhelníků dohromady) ve všech bílých polích?

- (A) 2
- (B) 3
- (C) 4
- (D) 5
- (E) 7

37.

V kolika řadách je více prázdných bílých polí než prázdných šedých polí?

- (A) v žádné
- (B) v jedné
- (C) ve dvou
- (D) ve čtyřech
- (E) ve více než čtyřech

38.

Kolik je celkem prázdných šedých polí, která patří do řady se sudým číslem a současně do sloupce s lichým číslem?

- (A) 8
- (B) 6
- (C) 4
- (D) 2
- (E) 0